



Студио Архитектика ЕООД / адрес: гр. София бул.Свети Наум 66 /

ОБЕКТ: КОНЦЕРТНА ЗАЛА „ДОБРИЧ“- ОСНОВЕН РЕМОНТ И ОБНОВЯВАНЕ В УПИ I,
КВ.45,НА ЦГЧ ГР.ДОБРИЧ

ЧАСТ: ВОДОСНАБДЯВАНЕ И КАНАЛИЗАЦИЯ

ФАЗА: РАБОТЕН ПРОЕКТ

ВЪЗЛОЖИТЕЛ: ОБЩИНА ГРАД ДОБРИЧ

ИЗПЪЛНИТЕЛ: "СТУДИО АРХИТЕКТИКА ЕООД"

Проектант	Проектна част	Подпис, печат на проектанта
инж. Петър Маринов	Водоснабдяване и канализация	

СЪГЛАСУВАЛИ:

№	Проектант	Проектна част	Подпис на лицето
1	Част "Архитектурна"	арх. Б. Ташева-Иванова	
2	Част "Конструктивна"	инж. С. Станев	
3	Част "Електро"	инж. И. Върбева	
4	Част "ВиК"	инж. П. Маринов	
5	Част "ОВК"	инж. С. Маринов	
6	Част "Енергийна ефективност"	инж. М. Райкова	
7	Част "ПБ"	инж. И. Бачев	
8	Част "ПБЗ" "ПУСО"	инж. З. Плеснева	

2020 г.



СЪДЪРЖАНИЕ

1. ОБЯСНИТЕЛНА ЗАПИСКА

2. КОЛИЧЕСТВЕНА СМЕТКА

3. ОПИС НА ЧЕРТЕЖИТЕ

1. Водопроводна инсталация на кота $\pm 0,00$	М 1:100
2. Водопроводна инсталация на кота +3,55m и +4,10m	М 1:100
3. Водопроводна инсталация на кота +6,19m и +9,90m	М 1:100
4. Водопроводна инсталация на кота +12,45	М 1:100
5. Канализационна инсталация на женската и тоалетната за хора в неравностойно положение	М 1:100

ОБЯСНИТЕЛНА ЗАПИСКА

ОБЕКТ: Концертна зала „Добрич“- основен ремонт и обновяване в УПИ I, кв.45,на ЦГЧ гр.Добрич

ЧАСТ: Водоснабдяване и канализация

ФАЗА: Работен Проект

ВЪЗЛОЖИТЕЛ: Община Добрич

I. ОБЩИ ДАННИ:

Сградата е „Зв“ категория съгласно чл. 10 от Наредба № 1 от 30 юли 2003 г. за номенклатурата на видовете строежи.

Проектът е изготвен въз основа на извършен оглед на място и оценка на състоянието на сградата, както и следните изходни данни, предоставени от Възложителя:

- задание от Възложителя;
- Заснемане на видимите съществуващи инсталации в сградата
- копие от Детайлно обследване за енергийна ефективност, Детайлно обследване за енергийна ефективност на водогрееен котел и Резюме на доклад за извършено обследване на ЕЕ на сградата
- сертификат за енергийните характеристики на сграда в експлоатация

Проекта има за цел да предложи оптимални решения за следните съществуващи проблеми:

- Концертна зала «Добрич» се нуждае от пълен ремонт и обновяване, тъй като от построяването ѝ до сега са извършвани само частични ремонти
- Основен проблем при експлоатацията на сградата е компрометирания покрив
- Необходима е ревизия и подмяна на част от инсталациите
- В момента в сградата няма осигурен достъп за хора с увреждания както и подходящо оборудвани санитарни помещения за тях

Воден от тези основни цели, проекта предлага оптимална идея за ремонт и модернизация на Концертна зала „Добрич“ като се отдели специално внимание на:

- Ремонт и реновиране на сградата на Концертна зала „Добрич“ с цел обновяване на обекта чрез изпълнение на:
 - ремонт и подмяна на покривни покрития;
 - ремонт на помещенията, чрез подмяна на настилки и боядисване/облицовки.
 - Помяна на интериорни врати
- Внедряване на мерки за енергийна ефективност и опазване на околната среда, включващи топлоизолация и подмяна на външна дограма;
- Подобряване на достъпа за хора с увреждания за осигуряване на равен достъп до културни услуги на представители от групите в неравностойно положение чрез осигуряване на достъпна архитектурна среда с:
 - Рампа за инвалиди - за осигуряване на достъп на хора с увреждания до Концертна зала;
 - Повдигаща платформа за инвалиди - за осигуряване на достъп на хора с увреждания от партера до зрителната зала;
 - Приспособени санитарни помещения за хора с увреждания.

По задание от възложителя в проекта разработен по част Водоснабдяване и канализация, се предвижда подмяната на санитарните арматури и прибори в санитарните възли, както и привързването на новите или преместени арматури и прибори.

При проектирането са съблюдавани следните нормативни документи:

- Наредба №4 за проектиране, изграждане и експлоатация на сградни водопроводни и канализационни инсталации – 2005г.
- Наредба № 13-1971 за строително-технически правила и норми за осигуряване на безопасност при пожар;
- БДС - 14741. Санитарни помещения.
- БДС EN 12056 „Гравитационни канализационни системи в сгради“

Сградата включва: зрителна зала с 534 места и необходимите ѝ прилежащи фойета, гримьорни, репетиционни, работни и обслужващи помещения. Ориентирана е Изток – Запад с главен вход намиращ се от Запад към площад цар Борис III. От източната страна се намира вторият вход – служебният.

II. Водоснабдяване

1. Съществуващо положение.

Захранването на сервизните помещения на Зрителната зала „Добрич“ с вода се осъществява от инсталацията на основния 12 етаж корпус на сградата. Там е разположен общ водомерен възел и хидрофорна уредба, с което е

осигурено нормално водоподаване в периодите на понижено налягане в уличната водопроводна мрежа. Към момента не се осъществява отделно мерене на консумираната вода за сградата.

След оглед на място бе установено, че захранването на сградата е с три водопроводни трасета, а именно: Отделно за помещенията в северната част, за тези в южната част и за противопожарните водни количества. Съществуващите водопроводни мрежи са изпълнени от поцинковани тръби с диаметри Ø1/2“, Ø3/4“, Ø2“ и Ø2 1/2“. Инсталацията за северните помещения е с възможност за изолиране посредством спирателен кран.

Поради замръзване на участък от нея, през 2012г. Същата е свързана към инсталацията за отопление в котелното помещение на сутерена.

Етажните отклонения са от поцинковани тръби с диаметър Ø1/2“.

В санитарните възли на ниво +3,55m към гримьорните, водопроводната инсталация за студена вода е подменена със PPR тръби с диаметър DN20m, която ще бъде запазена при ремонта на санитарните възли.

В санитарните възли не е осигурена топла вода за тоалетните умивалници.

2. Проектно Решение

В проекта се предвижда подмяната само и единствено на санитарията и частична подмяна на някои от тръбните разводки. Вертикалните водопроводни клонове, за студена и противопожарна вода няма да бъдат подменяни по желание на възложителя.

В санитарните помещения се предвижда монтирането на електрически бойлери, за осигуряването на топла вода за тоалетните умивалници и душ на ниво +3,55m обслужващ гримьорните. За тоалетните умивалници се предвиждат електрически бойлери за монтаж под мивките с обем $V=10\text{l.}$, за душ пространството – вертикален електрически бойлер с обем $V=80\text{l.}$ и за тоалетните умивалници на женската тоалетна и тоалетната за хора в неравностойно положение на ниво $\pm 0,00\text{m}$ – вертикален електрически бойлер с вместимост $V=50\text{l.}$

Поради това, че към момента няма възможност да се определи точното трасе на водопроводната инсталация захранваща санитарните арматури, в графичната част към проекта е показано схематично, участъците които ще се подменят, както и новите участъци за подвързване на бойлерите към санитарните арматури. Също така в графичната част е обозначено и къде ще се монтират бойлерите.

Тръбните разводки, от отклоненията към санитарните арматури които ще бъдат подменени, ще се изпълнят от полипропиленови тръби (за студена вода PN-16 и за топла вода - PN-20/60° с диаметри DN20mm и DN25mm) и фитинги,

вкопани в тухлените зидове и с възходящ наклон, не по-малък от 0,5% към санитарните арматури, за излизане на евентуално попадналия въздух в мрежата. Те ще са разположени на разстояние 0,60m от кота готов под, изведени със спирателни кранове, при седящи арматури и на 1,00m при стенни. Водочерпният излаз за студена вода при водочерпните кранове е проектиран отдясно, а този за гореща вода – отляво.

На всички нови или подменени водопроводни участъци в сградата да се монтира топлинна изолация за съответния диаметър.

За противопожарни нужди.

- Съгласно чл.162 на Наредба № Из-1971 за строително-технически правила и норми за осигуряване на безопасност при пожар за обекти от класове Ф1 - Ф4 се изисква в близост до сградата да има изграден противопожарен хидрант за външно пожарогасене.

Надземен противопожарен хидрант тип 80/2В има изграден в неосредствена близост до сградата.

- Съгласно член 193 на Наредба № Из-1971 за строително-технически правила и норми за осигуряване на безопасност при пожар за обекти за обществено обслужване и социални дейности (от класове Ф1-Ф4) със застроен обем до 5000m³, се изисква проектирането на инсталации за пожарогасене.

- В сградата е проектирана противопожарна инсталация от поцинковани тръби с диаметри Ø2“ и Ø2 1/2“. Също така има монтирани и противопожарни касети в комплект с барабан и шланг. При заснемането беше установено, че със съществуващите противопожарни касети не може да се обхване цялата сграда. За целта се разполагат 4 нови противопожарни касети, отговарящи на Чл. 196.- Пожарни кранове съгласно БДС EN 671-2" от „Наредба № Из-1971 за строително-технически правила и норми за осигуряване на безопасност при пожар“. Те ще бъдат захранени с поцинковани тръби с диаметър Ø2 1/2“.,

Аксонометрии на инсталациите за студена, топла и противопожарна вода, няма да бъдат изготвяни поради това, че към момента на проектирането са неизвстни местоположенията на съществуващите инсталации. Показаните участаци на водопроводната инсталация са схематични и по време на строителството, след разкриването на съществуващата инсталация, може да претърпи промяна.

Преоразмеряване на водопрояводната инсталация за студена вода няма да се прави, поради това, че изменението в броя на санитарните арматури е минимален, а броя на поситителите и артистите се запазва.

Преоразмеряване на инсталацията за противопожарни водни количества също няма да се прави, тъй като броя на посетителите се запазва.

III. КАНАЛИЗАЦИЯ

1. Съществуващо положение

Отпадъчните води от мивките и санитарните възли се отвеждат чрез съществуващи PVC тръби с диаметри Ø50mm и Ø110mm. Те се заустват в съществуващи вертикални канализационни клонове изпълнени от чугунени тръби с диаметри Ø100mm. Те от своя страна отвеждат отпадъчната вода към главната хоризонтална канализационна мрежа, която е изпълнена от чугунени тръби с диаметър Ø200mm, окачена по тавана на сутерена. Посредством окачената хоризонтална канализация, водите се отвеждат към уличната канализационна мрежа.

Дъждовните води от сградата се отвеждат посредством покривни воронки и чугунени тръби. Изпълнени са общо осем воронки. Те са заустени към хоризонтални участъци в подпокривното пространство, които от своя страна се заустват в четири вертикални канализационни клоната изпълнени от чугунени тръби с диаметър Ø150mm.

2. Проектно решение

В проектната разработка не се предвижда подмяната на елементи от канализационната инсталация. Ще се подменя изцяло само санитарията. Ще бъдат предвидени минимални количества за направата на връзката между съществуващите изводи на канализационната инсталация и новите санитарни прибори.

При Санитарния възел за хора в неравностойно положение и разместването на тоалетните умивалници в женската тоалетна, се дава в графичната част схематично трасе за отвеждането на отпадъчните води от санитарните прибори. При ремонтните дейности и разкриването на съществуващите инсталации, ще се определи точното заустване на санитарните прибори към съществуващия вертикален канализационен клон от чугунени тръби. За да се свържат новите тръбни отклонения от тоалетните умивалници в женските тоалетни и тоалетната чиния в санитарния възел за хората в неравностойно положение, вертикалният канализационен клон ще бъде прекъснат за монтажа два нови PVC троиника Ø110/110mm и Ø110/50mm, посредством двойни PVC муфи Ø110mm.

Покривните воронки ще бъдат подменени с нови, като при подмяната ще се монтират притискателни фланци към хидрозиолацията на покрива, гарантиращи



спиране на навлизането на вода и влага към подпокривното пространство. Количествата за подмяната на воронките са включени в количествената сметка на част:

Преоразмеряване на канализационната мрежа няма да се извършва поради това, че броят на посетителите и артистите се запазва, а промяната в броя на санитарните прибори е минимална.

Изготвил:

/инж.Петър Маринов/

Възложител:

/Община Добрич/

Февруару 2020 г.

КОЛИЧЕСТВЕНА СМЕТКА

**ОБЕКТ: КОНЦЕРТНА ЗАЛА „ДОБРИЧ“- ОСНОВЕН РЕМОНТ И
ОБНОВЯВАНЕ В УПИ I, КВ.45,НА ЦГЧ ГР.ДОБРИЧ**

ЧАСТ: ВОДОСНАБДЯВАНЕ И КАНАЛИЗАЦИЯ

ФАЗА: РАБОТЕН ПРОЕКТ

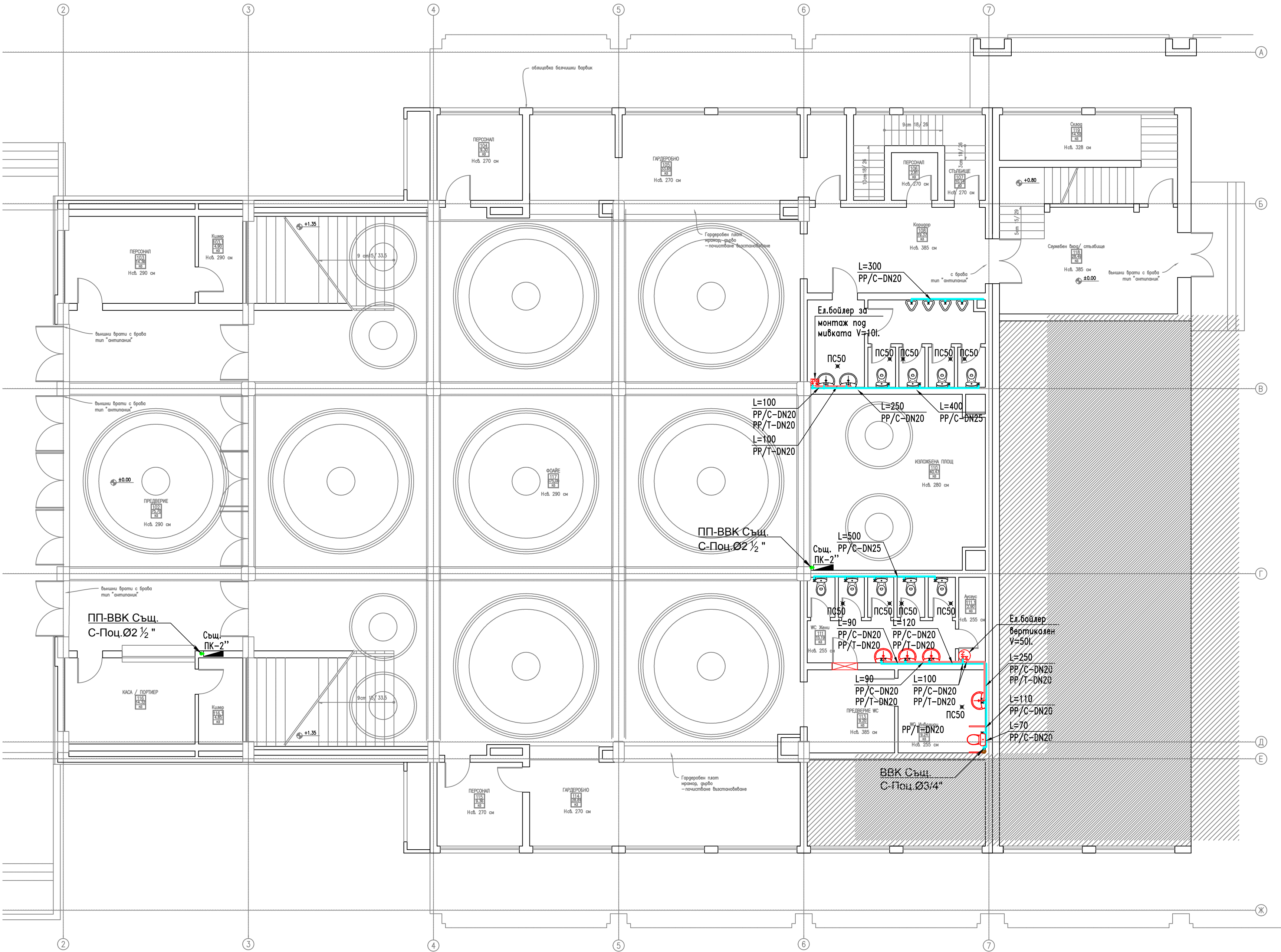
ВЪЗЛОЖИТЕЛ: ОБЩИНА ДОБРИЧ

N	наименование	ед.м	кол-во
I. ВОДОПРОВОД			
1. ВОДОПРОВОД В СГРАДАТА ЗА ПИТЕЙНИ НУЖДИ			
1	Разкъртване на облицовки по стени за разкриване на съществуващата водопроводна инсталация	м ²	6,0
2	Демонтаж на съществуващи поцинковани тръби в санитарни помещения	м	0,0
3	Демонтаж на съществуващи стенни батерии за мивки и душове	бр.	15,0
4	Доставка и монтаж на водопровод от полипропиленови тръби студена вода PN-16 DN20 mm	м	28,5
5	Доставка и монтаж на водопровод от полипропиленови тръби студена вода PN-16 DN25 mm	м	10,5
6	Доставка и монтаж на водопровод от полипропиленови тръби за топла вода с алуминиева вложка PN-20 DN20 mm	м	23,1
7	Доставка и монтаж на спирателни кранчета без изпразнител DN20 mm за излаз към санитарни арматури	бр.	42,0
8	Доставка и монтаж на възвратни клапи DN20 mm	бр.	8,0
9	Доставка и монтаж на седящи смесителни батерии за тоалетни и изливни мивки	бр.	5,0
10	Доставка и монтаж на стенни смесителни батерии за тоалетни и изливни мивки	бр.	10,0
11	Доставка и монтаж на стенна душ батерия	бр.	1,0
12	Доставка и монтаж на електрически бойлери за монтаж под мивките с вместимост V=10l.	бр.	6,0
13	Доставка и монтаж на вертикален електрически бойлер с вместимост V=50l.	бр.	1,0
14	Доставка и монтаж на вертикален електрически бойлер с вместимост V=80l.	бр.	1,0
15	Доставка и монтаж на железни укрепители за водопровод по стени и тавани	бр.	40,0
16	Доставка и монтаж на топлинна изолация за тръби DN20 mm	м	51,6
17	Доставка и монтаж на топлинна изолация за тръби DN25 mm	м	10,5
18	Доставка, монтаж и направа на преходи от поцинковани тръби към PPR тръби	бр.	10,0
19	Промиване с хлор-амин на питейни водопроводи	м	62,1
20	Изпробване на водопроводна система	м	62,1
2. ВОДОПРОВОД В СГРАДАТА ЗА ПРОТИВОПОЖАРНИ НУЖДИ			
1	Разкъртване на облицовки по стени за разкриване на съществуващата водопроводна инсталация	м ²	4,0
2	Възстановяване на облицовки по стени	м ²	4,0

N	наименование	ед.м	кол-во
3	Направа на отвори в Ст.Б. Плочи с диамантена бор корона с диаметър 75mm за удължаване на съществуващите вертикални водопроводни клонове за противопожарни нужди	бр.	4,0
4	Доставка и монтаж на водопровод от поцинковани тръби за противопожарна вода Ø2 1/2"	м	32,0
5	Доставка и монтаж на ПК отговаряща на Чл. 196.-Пожарни кранове съгласно БДС EN 671-2" в комплект с барабан, шланг и спирателен	бр.	4,0
6	Доставка и монтаж на железни укрепители за водопровод по стени и тавани	бр.	32,0
7	Доставка и монтаж на топлинна изолация за тръби Ø2 1/2" mm	м	32,0
II. КАНАЛИЗАЦИЯ			
1	Направа на връзка на нови PVC тръби с чугунен вертикален канализационен клон с диаметър Ø100mm	бр.	1,0
2	Доставка и монтаж на PVC двойни муфи Ø110 mm	бр.	2,0
3	Доставка и монтаж на PVC муфен разклонител единичен, наклонен - 110/50 - 45°	бр.	1,0
4	Доставка и монтаж на PVC муфен разклонител единичен, наклонен - 110/110 -45°	бр.	1,0
5	Доставка и монтаж на гофре Ø110 mm за тоалетни чинии	м	1,0
6	Доставка и монтаж на PVC тръби с фабрични фасонни части Ø50mm, включително всички фасонни парчета необходими за осъществяването на връзката между съществуващата инсталация, подновените умивалници и тези със сменено местоположение	м	15,6
7	Демонтаж на съществуващи подови сифони	бр.	12,0
8	Доставка и монтаж на подов сифон със странично или долно оттичане /ПС-50/ (след премахване на подовата настилка да се определят видовете сифони)	бр.	12,0
9	Демонтаж на полупорцеланови тоалетни умивалници	бр.	14,0
10	Доставка и монтаж на полупорцеланови тоалетни умивалници – среден формат – за седящи батерии	бр.	4,0
11	Доставка и монтаж на полупорцеланови тоалетни умивалници – среден формат – за стенни батерии	бр.	10,0
12	Демонтаж на клозети с ниско разположени порцеланови казанчета с горно оттичане	бр.	1,0
13	Доставка и монтаж на клозети с ниско разположени порцеланови казанчета с горно оттичане	бр.	1,0
14	Демонтаж на клозети с ниско разположени порцеланови казанчета с долно оттичане	бр.	13,0
15	Доставка и монтаж на клозети с ниско разположени порцеланови казанчета с долно оттичане	бр.	13,0
16	Демонтаж на съществуващи писоари	бр.	4,0
17	Доставка и монтаж на нови писоари	бр.	4,0
18	Изпробване на канализация	бр.	1,0

Проектант:.....

/инж. Петър Маринов/



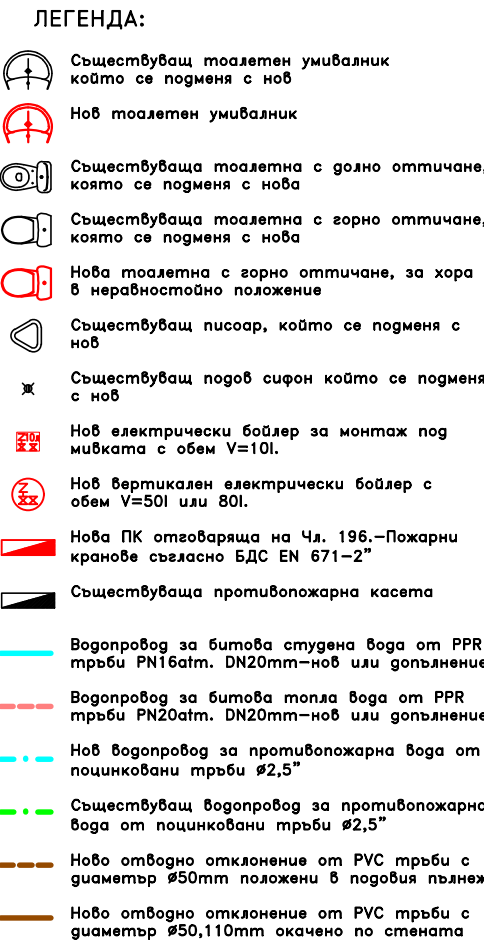
ЛЕГЕНДА:

- Съществуващ тоалетен умиваник който се подменя с нов със стени батерии
- Нов тоалетен умиваник със сегашни смесителни батерии
- Съществуваща тоалетна с долно оптичане, която се подменя с нова
- Съществуваща тоалетна с горно оптичане, която се подменя с нова
- Нова тоалетна с горно оптичане, за хора в неравностойно положение
- Съществуващ писоар, който се подменя с нов
- Съществуващ подов сифон който се подменя с нов
- Нов електрически бойлер за монтаж под мибката с обем V=10l.
- Нов вертикален електрически бойлер с обем V=50l или 80l.
- Нова ПК отговаряща на Чл. 196, –Пожарни кранове съгласно БДС EN 671–2”
- Съществуваща противопожарна касета
- Водопровод за битова студена вода от PPR тръби PN16atm. DN20mm–нов или допълнение
- Водопровод за битова топла вода от PPR тръби PN20atm. DN20mm–нов или допълнение
- Нов водопровод за противопожарна вода от поцинковани тръби Ø2,5”
- Съществуващ водопровод за противопожарна вода от поцинковани тръби Ø2,5”
- Ново отводно отклонение от PVC тръби с диаметър Ø50mm положени в подовия пълнеж
- Ново отводно отклонение от PVC тръби с диаметър Ø50,110mm окачено по стената

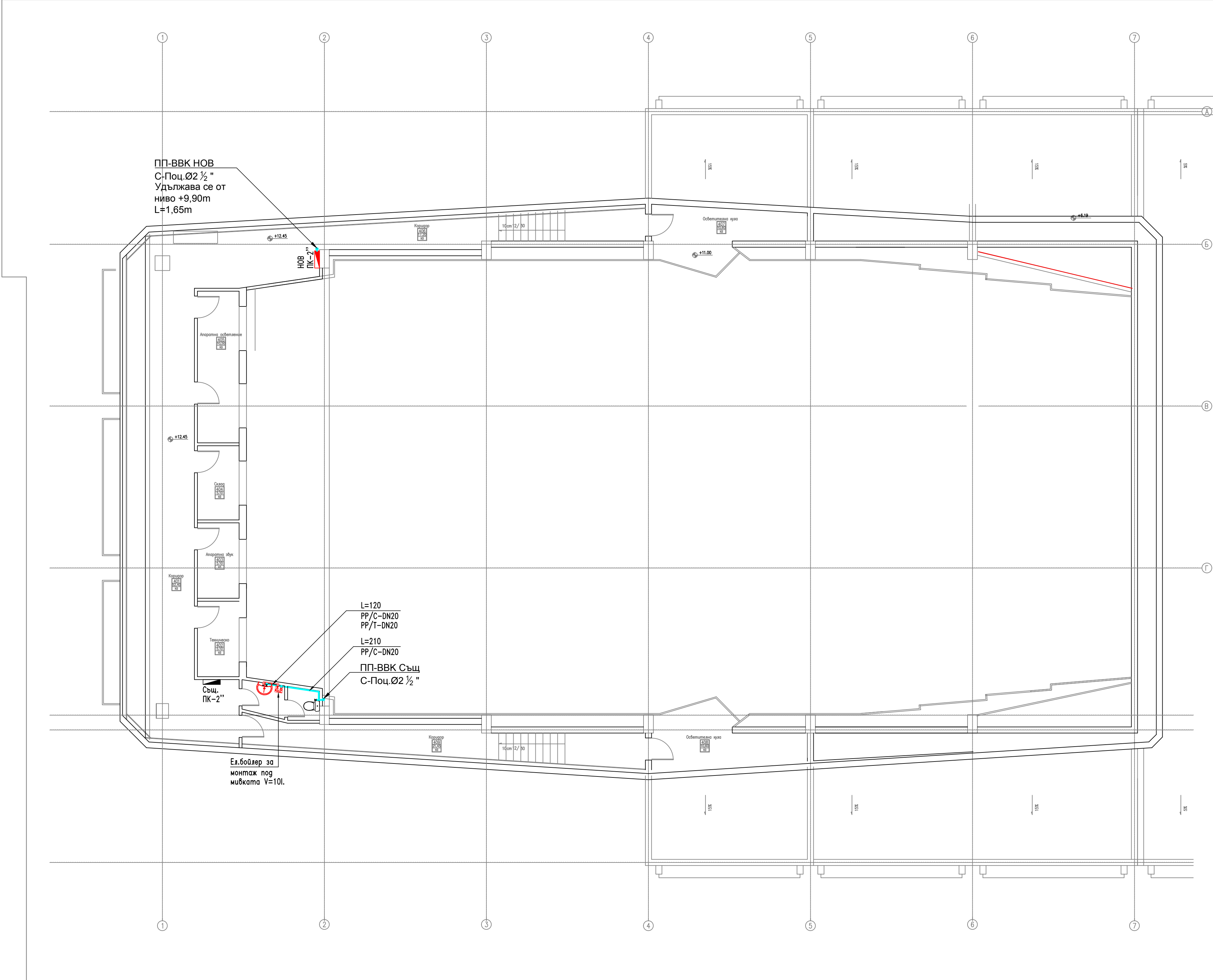
Забележки:

- В санитарните помещения ще бъдат подменени само санитарните арматури и прибори.
- Водопроводната и канализационна инсталация в санитарните помещения и в сградата няма да бъдат подменени. Изключения правят само санитарните прибори и арматури, които имат изместване. За тях се предвиждат количества както за захранването им със студена и топла вода, така и за оттеждането на отпадъчната вода от тях.
- За всички мибки се осигурява топла вода посредством електрически бойлери. За целта се предвиждат PPR тръби за подвързването на санитарните арматури с бойлерите.
- Поради липсващи пожарни кранове и тоба, че съществуващите не се покрива изискването на Наредба № 196 от 29.10.2009 г. за строително-технически правила и норми за осигуряване на безопасност при пожар”, ще се изградят няколко нови отклонения от съществуващата противопожарна инсталация за захранването на 4 нови противопожарни крана.
- АксонOMETРИИ на инсталациите няма да бъдат изготвени поради тоба, че към момента на проектирането са неизвестни местоположенията на съществуващите инсталации. Показаните участъци на водопроводната и канализационната инсталация са схематични и по време на на строителството след разкриването на съществуващата инсталация, може да претърпят промяна.

ОБЕКТ:	КОНЦЕРТНА ЗАЛА „ДОБРИЧ“- ОСНОВЕН РЕМОНТ И ОБНОВЯВАНЕ В УПИ I, КВ.45,НА ЦГЧ ГР.ДОБРИЧ		
СЪГЛАСУВАЛ:	ГЛ.АРХ. ОБЩИНА ДОБРИЧ		
ВЪЗЛОЖИТЕЛ:	ОБЩИНА ГРАД ДОБРИЧ		
ИЗПЪЛНИТЕЛ:	СТУДИО АРХИТЕКТИКА ЕООД		
ПРОЕКТАНТ:	инж. Петър Маринов	ЧАСТ:	В и К
		ФАЗА:	РП
		Мащаб: 1:100	Лист: 1
		ДАТА:	2020 г.
ЧЕРТЕЖ:	ВОДОПРОВОДНА ИНСТАЛАЦИЯ НА КОТА ±0,00m		
СЪГЛАСУВАЛИ ПРОЕКТАНТИ			
ЧАСТ КОНСТУКЦИИ	инж. Станимир Станев		
ЧАСТ ОВК	инж. Стефан Маринов		
ЧАСТ ЕЕ	инж. Милена Райкова		
ЧАСТ ЕЛ	инж. Ивелина Върбева		
ЧАСТ АРХИТЕКТУРА	арх. Боряна Ташева		
ЧАСТ ПБ	инж. Иван Бачев		
ЧАСТ ПБЗ, ПУСО	инж. Златка Плеснева		

[illegible]

ОБЕКТ:	КОНЦЕРТНА ЗАЛА „ДОБРИЧ“- ОСНОВЕН РЕМОНТ И ОБНОВЯВАНЕ В УПИ I, КВ.45,НА ЦГЧ ГР.ДОБРИЧ		
СЪГЛАСУВАЛ:	ГЛ.АРХ. ОБЩИНА ДОБРИЧ		
ВЪЗЛОЖИТЕЛ:	ОБЩИНА ГРАД ДОБРИЧ		
ИЗПЪЛНИТЕЛ:	СТУДИО АРХИТЕКТИКА ЕООД		
ПРОЕКТАНТ:	инж. Петър Маринов	ЧАСТ:	В и К
		ФАЗА:	РП
		Мащаб: 1:100	Лист: 3
		ДАТА:	2020 г.
ЧЕРТЕЖ:	ВОДОПРОВОДНА ИНСТАЛАЦИЯ НА КОТА +6,19 и +9,90m		
СЪГЛАСУВАЛИ ПРОЕКТАНТИ			
ЧАСТ КОНСТРУКЦИИ	инж. Станимир Станев		
ЧАСТ ОВК	инж. Стефан Маринов		
ЧАСТ ЕЕ	инж. Милена Райкова		
ЧАСТ ЕЛ	инж. Ивелина Върбева		
ЧАСТ АРХИТЕКТУРА	арх. Боряна Ташева		
ЧАСТ ПБ	инж. Иван Бачев		
ЧАСТ ПБЗ, ПУСО	инж. Златка Плеснева		



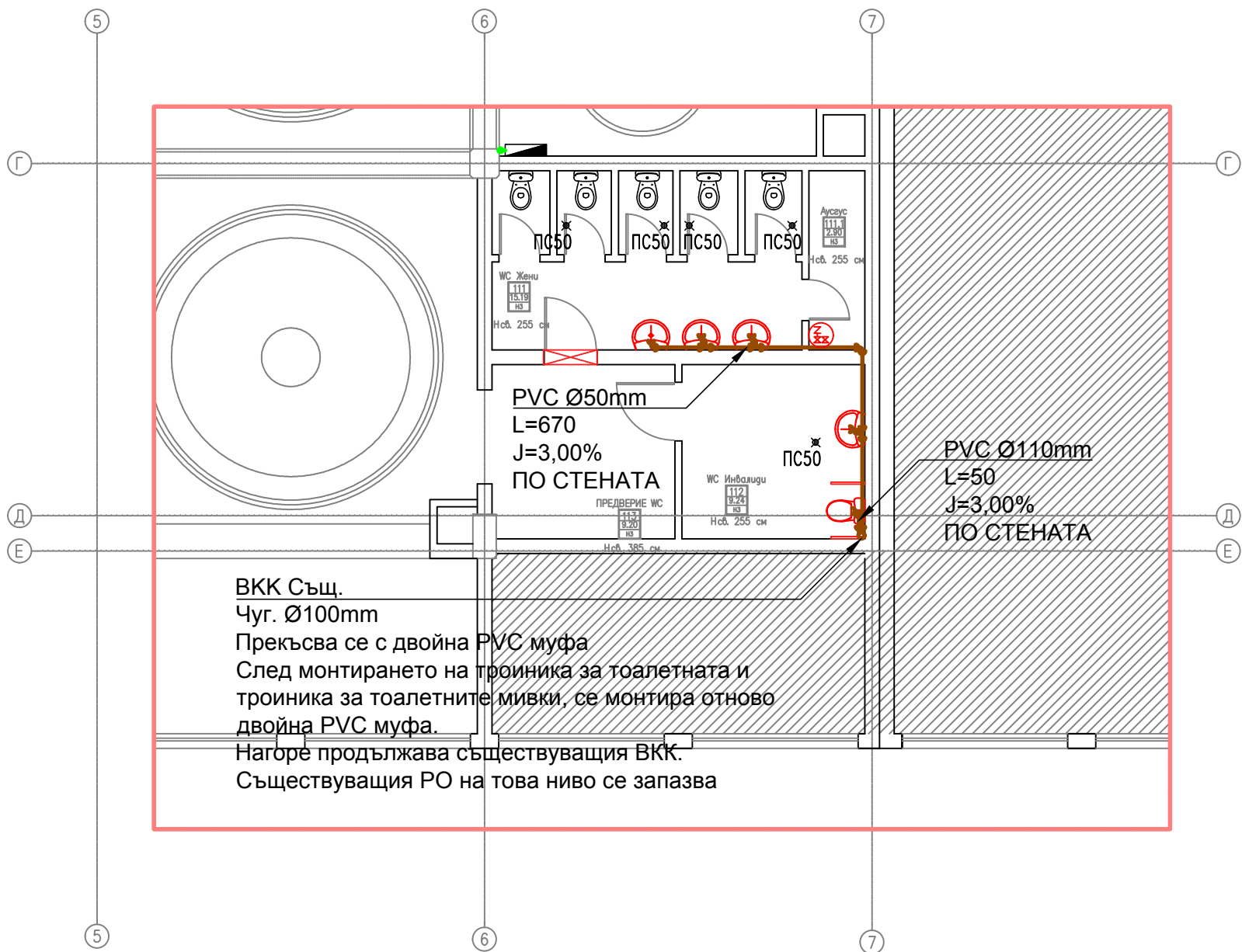
ЛЕГЕНДА:

- Съществуващ тоалетен умивазник който се подменя с нов
- Нов тоалетен умивазник
- Съществуваща тоалетна с долно оптичане, която се подменя с нова
- Съществуваща тоалетна с горно оптичане, която се подменя с нова
- Нова тоалетна с горно оптичане, за хора в неравностойно положение
- Съществуващ писоар, който се подменя с нов
- Съществуващ подов сифон който се подменя с нов
- Нов електрически бойлер за монтаж под мивката с обем V=10L
- Нов вертикален електрически бойлер с обем V=50L или 80L
- Нова ПК отговаряща на Чл. 196, –Пожарни кранове съгласно БДС EN 671–2”
- Съществуваща противопожарна касета
- Водопровод за битова студена вода от PPR тръби PN16atm. DN20mm–нов или допълнение
- Водопровод за битова топла вода от PPR тръби PN20atm. DN20mm–нов или допълнение
- Нов водопровод за противопожарна вода от поцинковани тръби #2,5”
- Съществуващ водопровод за противопожарна вода от поцинковани тръби #2,5”
- Ново отводно отклонение от PVC тръби с диаметър #50mm положени в подовия пълнеж
- Ново отводно отклонение от PVC тръби с диаметър #50,110mm окачено по стената

Забележки:

- В санитарните помещения ще бъдат подменени само санитарните арматури и прибори.
- Водопроводната и канализационна инсталация в санитарните помещения и в сградата няма да бъдат подменени. Изключения правят само санитарните прибори и арматури, които имат изместване. За тях се предвиждат количества както за захранването им със студена и топла вода, така и за отвеждането на отпадъчната вода от тях.
- За всички мивки се осигурява топла вода посредством електрически бойлери. За целта се предвиждат PPR тръби за подвързването на санитарните арматури с бойлерите.
- Поради липсващи пожарни кранове и топла, че със съществуващите не се покрива изискването на Наредба № 196/2009 г. за строително-технически правила и норми за осигуряване на безопасност при пожар”, ще се изградят няколко нови отклонения от съществуващата противопожарна инсталация за захранването на 4 нови противопожарни крана.
- Аксонометрии на инсталациите няма да бъдат изготвени поради това, че към момента на проектирането са неизвестни местоположенията на съществуващите инсталации. Показаните участъци на водопроводната и канализационната инсталация са схематични и по време на на строителството след разкриването на съществуващата инсталация, може да претърпи промяна.

ОБЕКТ:	КОНЦЕРТНА ЗАЛА „ДОБРИЧ“- ОСНОВЕН РЕМОНТ И ОБНОВЯВАНЕ В УПИ I, КВ.45,НА ЦГЧ ГР.ДОБРИЧ		
СЪГЛАСУВАЛ:	ГЛ.АРХ. ОБЩИНА ДОБРИЧ		
ВЪЗЛОЖИТЕЛ:	ОБЩИНА ГРАД ДОБРИЧ		
ИЗПЪЛНИТЕЛ:	СТУДИО АРХИТЕКТИКА ЕООД		
ПРОЕКТАНТ:	инж. Петър Маринов	ЧАСТ:	В и К
		ФАЗА:	РП
		Мащаб: 1:100	Лист: 4
		ДАТА:	2020 г.
ЧЕРТЕЖ:	ВОДОПРОВОДНА ИНСТАЛАЦИЯ НА КОТА +12,45m		
СЪГЛАСУВАЛИ ПРОЕКТАНТИ			
ЧАСТ КОНСТУКЦИИ	инж. Станимир Станев		
ЧАСТ ОВК	инж. Стефан Маринов		
ЧАСТ ЕЕ	инж. Милена Райкова		
ЧАСТ ЕЛ	инж. Ивелина Върбева		
ЧАСТ АРХИТЕКТУРА	арх. Боряна Ташева		
ЧАСТ ПБ	инж. Иван Бачев		
ЧАСТ ПБЗ, ПУСО	инж. Златка Плеснева		



ВКК Същ.
Чуг. Ø100mm
Прекъсва се с двойна PVC муфа
След монтирането на троиника за тоалетната и
троиника за тоалетните мивки, се монтира отново
двойна PVC муфа.
Нагоре продължава съществуващия ВКК.
Съществуващия РО на това ниво се запазва

Забележки:

- В санитарните помещения ще бъдат подменени само санитарните арматури и прибори.
- Водопроводната и канализационна инсталация в санитарните помещения и в сградата няма да бъдат подменени. Изключения правят само санитарните прибори и арматури, които имат изместване. За тях се предвиждат количества както за захранването им със студена и топла вода, така и за отбегването на отпадъчната вода от тях.
- За всички мивки се осигурява топла вода посредством електрически бойлери. За целта се предвиждат PPR тръби за подвързването на санитарните арматури с бойлерите.
- Поради липсващи пожарни кранове и това, че със съществуващите не се покрива изискването на Наредба "НАРЕДБА № 13-1971 от 29.10.2009 г. за строително-технически правила и норми за осигуряване на безопасност при пожар", ще се изградят няколко нови отклонения от съществуващата противопожарна инсталация за захранването на 4 нови противопожарни крана.
- Аксонometriи на инсталациите няма да бъдат изготвени поради това, че към момента на проектирането са неизвестни местоположенията на съществуващите инсталации. Показаните участъци на водопроводната и канализационната инсталация са схематични и по време на на строителството след разкриването на съществуващата инсталация, може да претърпи промяна.

ЛЕГЕНДА:

- Съществуващ тоалетен умивалник който се подменя с нов
- Нов тоалетен умивалник
- Съществуваща тоалетна с долно оттичане, която се подменя с нова
- Съществуваща тоалетна с горно оттичане, която се подменя с нова
- Нова тоалетна с горно оттичане, за хора в неравностойно положение
- Съществуващ писоар, който се подменя с нов
- Съществуващ погов сифон който се подменя с нов
- Нов електрически бойлер за монтаж под мивката с обем V=10L.
- Нов вертикален електрически бойлер с обем V=50L или 80L.
- Нова ПК отговаряща на Чл. 196.-Пожарни кранове съгласно БДС EN 671-2"
- Съществуваща противопожарна касета
- Водопровод за битова студена вода от PPR тръби PN16atm. DN20mm-нов или допълнение
- Водопровод за битова топла вода от PPR тръби PN20atm. DN20mm-нов или допълнение
- Нов водопровод за противопожарна вода от поцинковани тръби Ø2,5"
- Съществуващ водопровод за противопожарна вода от поцинковани тръби Ø2,5"
- Ново отводно отклонение от PVC тръби с диаметър Ø50mm положени в поговия пълнеж
- Ново отводно отклонение от PVC тръби с диаметър Ø50,110mm окачено по стената

ОБЕКТ:	КОНЦЕРТНА ЗАЛА „ДОБРИЧ“- ОСНОВЕН РЕМОНТ И ОБНОВЯВАНЕ В УПИ I, КВ.45,НА ЦГЧ ГР.ДОБРИЧ		
СЪГЛАСУВАЛ:	ГЛ.АРХ. ОБЩИНА ДОБРИЧ		
ВЪЗЛОЖИТЕЛ:	ОБЩИНА ГРАД ДОБРИЧ		
ИЗПЪЛНИТЕЛ:	СТУДИО АРХИТЕКТИКА ЕООД		
ПРОЕКТАНТ:	инж. Петър Маринов	ЧАСТ:	В и К
		ФАЗА:	РП
		Мащаб: 1:100	Лист: 5
ЧЕРТЕЖ:	КАНАЛИЗАЦИОННА ИНСТАЛАЦИЯ НА ЖЕНСКАТА И ТОАЛЕТНАТА ЗА ХОРА В НЕРАВНОСТОЙНО ПОЛОЖЕНИЕ	ДАТА:	2020 г.
		СЪГЛАСУВАЛИ ПРОЕКТАНТИ	
ЧАСТ КОНСТУКЦИИ	инж. Станимир Станев		
ЧАСТ ОВК	инж. Стефан Маринов		
ЧАСТ ЕЕ	инж. Милена Райкова		
ЧАСТ ЕЛ	инж. Ивелина Върбева		
ЧАСТ АРХИТЕКТУРА	арх. Боряна Ташева		
ЧАСТ ПБ	инж. Иван Бачев		
ЧАСТ ПБЗ, ПУСО	инж. Златка Плеснева		